



SECRETARIA MUNICIPAL DE EDUCAÇÃO
UNIDADE ESCOLAR PREFEITO CÉZAR AUGUSTO
LEAL PINHEIRO
ENSINO FUNDAMENTAL - 2022



Disciplina: GEOGRAFIA

Série/ano: 9º ano

Turma: A () B () C ()
D ()

Turno:

Professor (a): FERNANDA CARLA

Data:

Aluno (a):

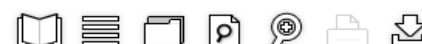
ATIVIDADE DE SÁBADO LETIVO

OBS: Olá! A nossa atividade de hoje será principalmente, para quem ainda não realizou a atividade, devido o fato de não ter o livro didático. Quem não tem livro copie a atividade e coloque as respostas que estão em destaque.

Para quem já copiou a atividade, irá fazer a correção, o que respondeu errado e corrigir, na próxima aula irei colocar o visto.

Obrigada, e boa atividade e bons estudo!!!

Revedo conteúdos



- 1 Explique com suas palavras o que é urbanização.
- 2 Caracterize megacidade e megalópole.
- 3 Aponte a relação entre a modernização das atividades agropecuárias, os avanços científicos e tecnológicos e o desemprego no campo.
- 4 Existe relação entre a importância da agropecuária e o processo de urbanização em curso no mundo? Explique.
- 5 Aponte a relação entre elevação dos preços das *commodities* agropecuárias,

indústria de alimentos e população de baixa renda.

- 6 Há relação entre procura no mercado mundial pelas *commodities* agropecuárias e o uso da terra rural? Explique.
- 7 Explique o que é insegurança alimentar, suas consequências e aponte qual é a sua abrangência entre a população mundial.
- 8 Segundo o Unicef, qual foi, em média, o número diário de mortes de crianças entre 0 e 5 anos de idade, em 2017? Como se poderia evitar parte desses óbitos?

1. Processo no qual a população urbana cresce em ritmo mais acelerado que a população rural. É um fenômeno demográfico que se caracteriza pela tendência de concentração da população de um país ou região nas cidades.

2. *Megacidade* é aquela com mais de 10 milhões de habitantes, deconsiderando-se sua região metropolitana. *Megalópole* corresponde a grandes aglomerações urbanas formadas por mais de uma metrópole ou megacidade e cujos limites se interpenetram (conurbação).

3. A modernização técnico-científica aplicada à produção no campo reduz significativamente a mão de obra, o que culmina no desemprego estrutural no campo.

4. Sim. A agropecuária passou a ter maior importância com a urbanização mundial em curso, pois se tornou necessário produzir alimentos e matérias-primas para atender às necessidades das populações crescentes nas cidades.

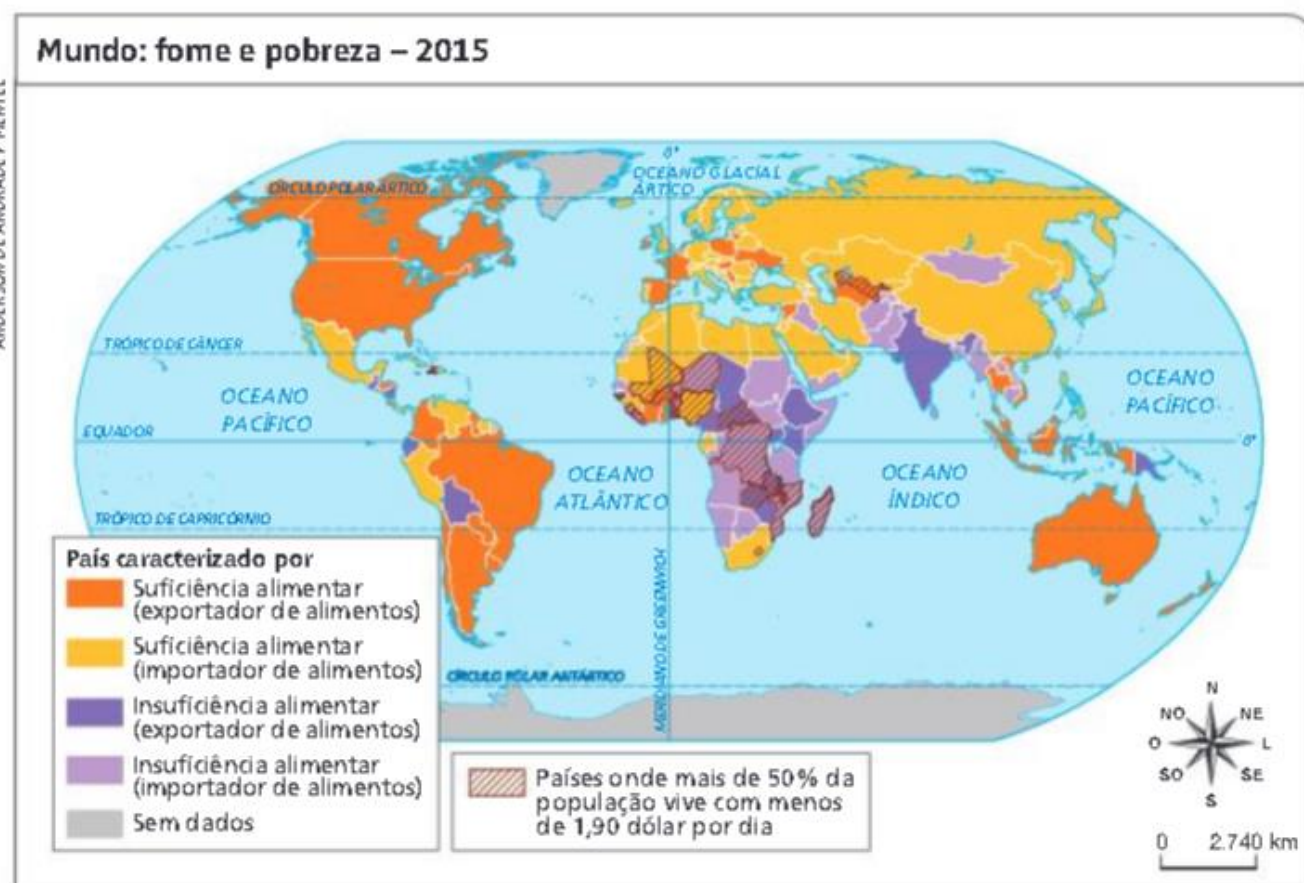
5. A elevação dos preços das *commodities* agropecuárias provoca alta dos preços dos produtos alimentares industrializados, prejudicando a população como um todo, mas principalmente os mais pobres, que não possuem meios para dispendir mais dinheiro a fim de adquiri-los.

6. Sim. Muitas áreas agropecuárias que eram destinadas à produção de alimentos tradicionais, para atender às necessidades das populações, foram substituídas para a produção de *commodities* em razão da procura e do maior preço destas no mercado mundial.

7. É a situação em que pessoas, famílias ou populações não têm acesso adequado (em quantidade e qualidade) a alimentos; e a consequência disso é a desnutrição e a fome. Segundo a ONU, a insegurança alimentar abrangia 815 milhões de pessoas em 2017, o que correspondia a 11% da população mundial.

8. Cerca de 15 mil crianças entre 0 e 5 anos, em média, morreram por dia em 2017. As causas foram: desidratação, tuberculose, pneumonia etc. Essas doenças raramente causam óbitos em crianças bem alimentadas.

9 Com auxílio de um planisfério político, interprete o mapa a seguir e responda às questões.



- Aponte pelo menos 4 países onde mais de 50% da população vivia com menos de 1,90 dólar por dia, em 2015.
- Em que condição se encontrava o Brasil, em 2015, em relação à produção de alimentos?
- Você percebe uma contradição na situação, por exemplo, da Índia, da Bolívia e do Equador nessa representação cartográfica? Se sim, qual?

9. a) Haiti, República Centro-Africana, República Democrática do Congo, Zâmbia, Malawi, Moçambique, Madagascar, Lesoto, Mali, Níger, Nigéria, Benin, Togo, Burquina Fasso, Guiné Bissau, Serra Leoa, Libéria e Uzbequistão.

b) Suficiência alimentar e exportador de alimentos.

c) Esses países têm insuficiência alimentar, mas figuram como exportadores de alimentos.

10 Com base nos dados da tabela 3, na página 55, elabore um gráfico de colunas e redija um texto sintético, interpretando-o.

11 Josué de Castro (1908-1973), médico e geógrafo, dedicou sua vida ao estudo da fome e publicou vários livros sobre o tema. Leia o fragmento de texto e, com seus conhecimentos adquiridos, responda às questões.

“[...] a fome não é um fenômeno natural e sim um produto artificial de conjunturas econômicas defeituosas [...]”

CASTRO, Josué. *O livro negro da fome*. São Paulo: Brasiliense, 1960. p. 26.



Conjuntura
Circunstância;
ocasião.

- a) Cite pelo menos uma conjuntura econômica que explique a existência da fome ou da insegurança alimentar.
- b) Você observa alguma relação entre ocorrência de fome e sociedade de consumo?

10. A Ásia possuía, em 2017, o maior contingente populacional desnutrido, cerca de 64% do total, seguida pela África, 30%, e pela América Latina, 5%. As regiões desenvolvidas e a Oceania responderam juntas por 1% do total de pessoas desnutridas. Verifique se os alunos elaboraram corretamente o gráfico de colunas.

11. a) A pobreza em que vivem milhões de seres humanos em todo o mundo; o desperdício de alimentos; a prioridade dada à agricultura comercial de exportação em detrimento da agricultura de produtos alimentares etc.

b) Espera-se que os alunos percebam que na sociedade de consumo há muito desperdício de alimentos, que poderiam ser destinados àqueles que precisam.

12 No livro *A fome no mundo explicada ao meu filho* o autor explica a seu filho questões relacionadas à existência da fome no mundo. Leia, a seguir, um desses questionamentos e responda.

“— Não consigo entender como é possível que, no início do novo milênio e num planeta tão rico, tantos seres humanos continuam morrendo de fome. [...]”

ZIEGLER, Jean. *A fome no mundo explicada ao meu filho* Petrópolis: Vozes, 2002. p. 15.

- Como você explicaria essa questão?

12. Espera-se que os alunos reconheçam que há conjugação de fatores que explicam a existência da fome no mundo: guerras e conflitos internos; desperdício de alimentos etc. Porém, as principais causas são a pobreza e a desigual distribuição mundial da riqueza, decorrentes do modelo econômico implantado, que gera uma sociedade injusta e excludente.